

Metafoor

Het meest merkwaardige onderdeel van het gebouw is zonder twijfel de gevel aan de Waalse kaai. Ze heeft een totaal ander karakter dan bv. de neobarokgevel van het RaamTeater. Opgeblazen en protserig als die is, draagt ze nog altijd proportiesystemen in zich die teruggaan op traditie en uiteindelijk op de menselijke figuur. De gevel van het Zuiderpershuis ontleent nog wel elementen aan de traditie, maar op een bijna bandeloze, brutale manier die reminisceert aan het werk van Ledoux (een Frans architect die vooral op papier utopische nieuwe en gewaagde constructies ontwierp, die een verre voorloper waren van de latere architectonische beeldenstorm, een bizarre fusie tussen extreme ingenieurslogica en een artistieke metafoor voor een nieuwe tijd). Dit gebouw is geen metafoor meer van de intieme burgerlijke waarden maar van de ratio van de industriële omwenteling. Een metafoor voor de hydraulische krachten die opgesloten zitten in de gemetselde torens aan weerszijden van de ingangspoort. Die torens staan op een plint in gerustikeerde blauwe steenlagen die schuin oplopen en zo het gevoel van een enorme krachtinspanning, nodig om de gebundelde kracht te schragen, versterken. De stenen banden rond de torens versterken

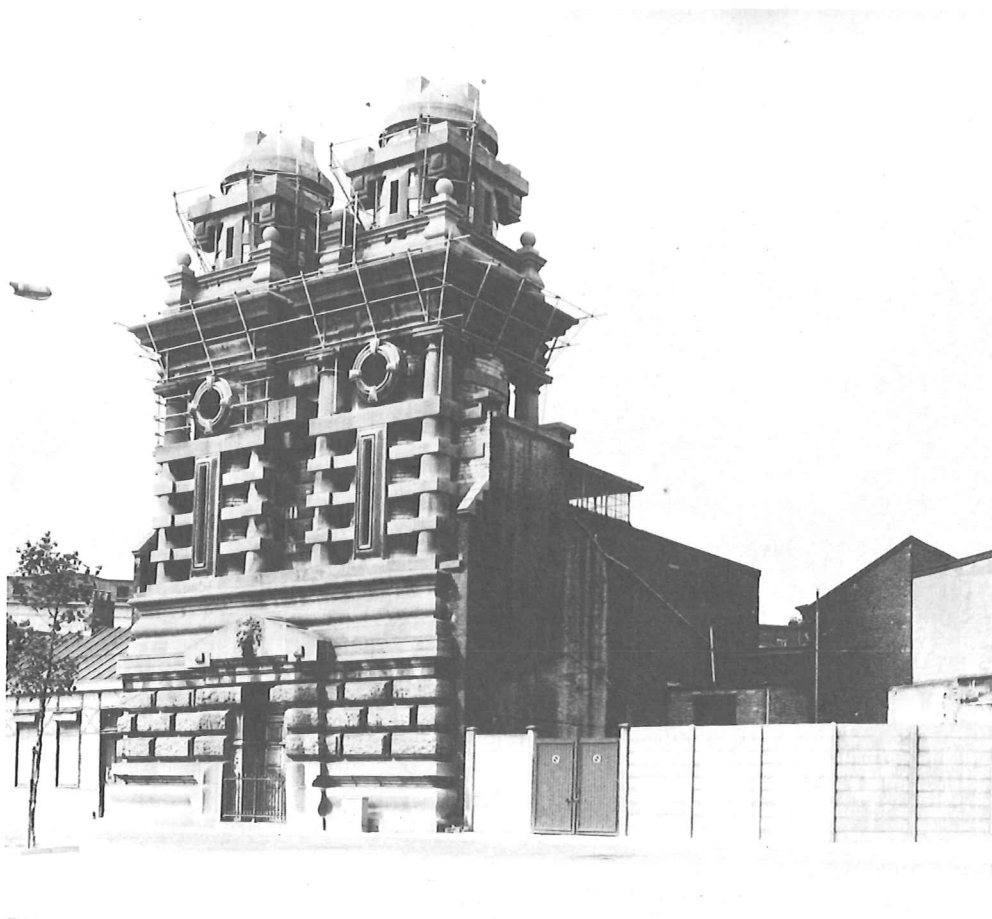
deze indruk nog. Deze retoriek, verwant aan Otto Wagners "functionele metafoor", stond ir. Royers al van bij de aanvang van het project voor ogen, en werd door architect Ernest Dieltiens in een "artistieke" vorm gegoten. Oorspronkelijk was boven de ingangspoort een beeld van Herkules voorzien, uiteindelijk werd het een leeuw.

Met alle problemen die het gebouw stelt, zijn er voor het INS toch een paar meevallers. Het gebouw is (terecht) geklasseerd – hoewel dat niet steeds een voordeel is... – en dit project past in de nieuwe filosofie van het Bestuur voor Monumentenzorg om geklasseerde monumenten een nieuwe bestemming te geven. Bovendien verleende de Koning Boudewijnstichting haar medewerking aan dit project, wat o.a. resulteerde in de tentoonstelling "De mythe van de kracht". En uiteindelijk heeft het INS, met de ateliers langs de Timmerwerfstraat en de kantoren op de verdiepingen, een vaste standplaats waar decors en kostuums opgebouwd en opgeslagen kunnen worden en waar gerepeteerd kan worden. Allicht een leuke ervaring na jarenlang rondzwerfen met een tent.

Op ieder doosje past wel een deksetje, ieder theatergezelschap schijnt uiteindelijk een architectuur te vinden die het best bij haar karakter past.

Pieter T'Jonck

*Zuiderpershuis –
Kollektief
Internationale
Nieuwe Scène –
Foto Herman
Selleslaga*



dichter bij huis in de Ancienne Belgique te Brussel, wordt echter zeer duur betaald. En het zal wel geen verbazing wekken: dat geld is er niet, zodat het voor de eerste voorstelling in de nieuwe ruimte, *Als het ware een vrouw*, Elisabeth van Dario Fo nogal behelpen was met gammele en oncomfortabele tribunes voor de toeschouwers (wellicht uit de tent van het Kollektief), een rudimentair podium en dito belichting. Daarbij is het een ruimte die bij warm weer ernstige problemen kan gaan stellen voor oververhitting en in de winter allicht moeilijk te verwarmen zal zijn. De structuur bestaat uit niet veel meer dan gemetselde muren met een paar raamopeningen en doorgangen naar een bufferruimte tegenover de vroegere energie-opslagplaatsen, overdekt door (alweer) Polonceauspannten, met wellicht een golfplaten dak. Dat laatste is moeilijk te zien omdat de dakstructuur door doeken quasi volledig aan het oog onttrokken is.

Het zal wel de ironie van de geschiedenis zijn dat een gebouw dat in zijn façade zo overduidelijk een allegorische verbeelding is van de "kracht" die de industriële opbloei van de haven van Antwerpen mogelijk maakte, nu bewoond wordt door een gezelschap dat de ondergang van het kapitalisme als het ware in haar vaandel geschreven heeft. Afgaande op het ijtempo waarin dit gebouw op het einde van de 19e eeuw geconcipieerd en uitgevoerd werd, nog voor de installaties gebouwd werden die de geproduceerde hydraulische kracht nodig hadden, zou je het Zuiderpershuis een expo-hal van Flanders Technology *avant la lettre* kunnen noemen. Het gebouw heeft twee ingangen: een langs de Waalse kaai, en een langs de Timmerwerfstraat. De tweede ingang was de eigenlijke ingang naar werkateliers, opslagplaatsen en de directeurswoning. De hoofdingang langs de Waalse kaai leidt langs twee enorme gietijzeren waterkolommen, waarin het water voor hydraulische energievoorziening van de havenindustrie werd opgeslagen, door de hal voor twee stoommachines (die het water onder druk in de kolommen pompten) naar de hal voor de 5 stoomketels, die nu als theaterzaal gebruikt wordt. De stoommachine-hal heeft een zeer mooie en hoge overkapping in piramidevorm, met een onderbreking bovenaan waar een raampartij rondom ingewerkt is, die samen met de ramen in de wanden voor een prachtige belichting zorgt, ideaal als expositieruimte dus. Die exposities gaan er dan ook door, maar ook hier weer is het probleem dat het dak in zeer slechte staat is, zodat het bij hevige regenval bijna letterlijk dweilen met de kraan open is.